

Projekt Web-analyse Odense Kommune  
Kunde Odense Kommune  
Til Mette Fynbo  
Fra Trine Bunton, Rambøll Nyvig

Rambøll Nyvig as

Olof Palmes Allé 22  
DK-8200 Århus N  
Danmark  
T: +45 8944 7700  
D: +45 4574 3655  
M: +45 6161 6866  
F: +45 8944 7625  
tbn@nyvig.dk  
[www.nyvig.dk](http://www.nyvig.dk)  
CVR nr. DK 5703 4114

Dato 2008-05-21

Ref tbn

## Databearbejdning for webanalyse 2008

Odense Kommune har i perioden 5.-20. maj 2008 gennemført en spørgeskemaundersøgelse på internettet for beboere og andre med fast tilknytning til områderne Bolbro og Korup. I perioden 2.-14. december 2005 gennemførte kommunen en lignende undersøgelse. I mellemtiden er der gennemført en række tiltag i områderne, hvorfor dette er en form for evaluering af disse tiltag.

I forhold til den tidligere undersøgelse er der foretaget mindre ændringer. Dette er primært i form af ekstra spørgsmål og fjernelse af enkelte spørgsmål, som f.eks. udpegning af udearealer.

I dette notat er gengivet resultaterne i tabeller og grafer for undersøgelsen 2008. De steder hvor det er muligt er resultaterne sammenlignet med resultaterne fra 2005. Pga. afrunding giver summen af %-tallene i de enkelte tabeller ikke altid 100%.

Foruden besvarelse af spørgsmål har respondenterne markeret utrygge steder i trafikken på et kort. Disse markeringer er optalt på 2 kort som foreligger i MapInfo. Forudsætningerne for optællingen er kort beskrevet i dette notat.

## Metode til optælling på kort og behandling af data

### Optælling af punkter

Punkter, der ligger udenfor områderne Korup og Bolbro, er fjernet fra optællingen. Det drejer sig om 2 punkter fra Korup og ingen fra Bolbro.

Optællingen af utrygge punkter er foretaget på en sådan måde, at der kun accepteres én markering pr. borger pr. sted. Dette betyder, at flere markeringer fra samme borger i ét kryds kun tæller med én gang.

### Optælling af utrygge punkter

De utrygge punkter er optalt i hvert vejkryds/stikrydsning ved først at optælle alle utrygge steder, der ligger med en radius af max. 5 meter fra krydset. Herefter optælles for henholdsvis 10, 15 og 20 meter. Hvis et punkt først er talt op i ét kryds (det nærmeste) kan det ikke tælle med i andre vejkryds. På denne måde sikres det, at punktet optælles i det kryds, som det ligger tættest på.



Alle de punkter, der ligger længere væk end 20 meter fra et kryds er ikke optalt i noget vej-/stikryds, men er blot angivet som et punkt. Det antages derved, at alle kryds maksimalt har en radius på 20 meter.

Alle utrygge punkter, der ikke er optalt i et vej-/stikryds, er optalt særskilt. Hvis flere punkter ligger indenfor en radius af 10 meter, bliver de talt op i samme punkt, ellers vil de blot optræde som punkter med ét utrygt sted. Grænsen for denne optælling er sat til kun 10 meter, da det er vigtigt præcist at kende det sted, hvor punktet er sat, når det ikke hører til et vej-/stikryds.

### **Datavejledning**

Det medsendte datamateriale indeholder følgende 3 foldere:

- Rådata
- Pdf-kort
- Optælling

Ovenstående 3 foldere indeholder følgende data:

- Rådata indeholder alle angivne utrygge punkter. Data er opdelt i særskilte filer for de to områder, Korup og Bolbro.
- Pdf-kort indeholder 2 kort, hvor resultaterne af optællingerne er vist. I layoutet er der anvendt samme baggrundskort, som er brugt ved internetundersøgelsen.
- Optælling indeholder 2 underfoldere – én for hver optælling for hvert område. I hver underfolder ligger et workspace til MapInfo, der åbner vejnettet samt resultatet af optællingen for det valgte område. Workspacet åbner desuden et ekstra menupunkt ("Find Begrundelse") i MapInfo, idet MapBasic-programmet GROUP\_menu\_begrundelse.mbx aktiveres.

Desuden er medsendt 2 excelfiler med data for hvert af områderne.

I de to excel-filer findes to ark, som de øvrige tager udgangspunkt i:

- Respondenter
- Why-punkter
- Besvarelser

I arket "Respondenter" findes den samlede database for det enkelte område. Hver person har en linie i databasen. Koderne i arket findes i vedlagte fil "kodeliste". Alle optællingerne til hvert område er figureret ud fra arket "Respondenter", og findes i de øvrige ark. Arket "Why-punkter" indeholder de udpegede utrygge steder. Et punkt pr. linie. Dette ark bruges kun til at optælle hvor mange respondenter, som har markeret hvilke begrundelser. Ellers findes dette ark i MapInfo sammen med punkterne. Antallet af udpegede punkter er det som findes i rådata.

### **Find begrundelse**

Ved at vælge et optalt punkt og derefter "Kryds" under menupunktet "Find begrundelse" bliver oplysninger og begrundelser for de optalte borgere i punktet vist. Hvis samme borger har sat flere punkter i ét kryds, er disse kun talt med én gang og "Find begrundelse" viser derfor kun én af begrundelserne.

Alternativt kan MapBasic-programmet menu\_begrundelse.mbx startes (Tools -> Run MapBasic Program), hvorved besvarelserne/begrundelserne for alle borgere i et givne punkt vises (antal-

let af borgere kan ved denne forespørgsel være højere end det optalte, idet flere besvarelser fra samme borger i samme punkt tillades).

Side 3

#### **Flere besvarelser fra samme person**

Enkelte personer har svaret på spørgeskemaet flere gang. For at de kun tæller med én gang, er det valgt at de respondenter, som har samme adresse, køn og alder er lagt sammen under en besvarelse. Det er valgt at gemme de sidst indtastede data i databasen. Hvis de har markeret flere utrygge steder, er de alle medtaget i den endelige besvarelse.

I Bolbro er der 1 person, som har svaret 4 gange, 1 som har svaret 3 gange og 3 som har svaret 2 gange. I Korup har 14 personer svaret 2 gange.

## Bolbro

I alt er der 146 respondenter, som har svaret på spørgeskemaet i 2005 og 149 i 2008.

Der er i alt registreret 170 respondenter i databasen. Heraf har 21 kun svaret på den første side, hvorfor de er slettet. I alt er der derfor **149** respondenter, som har besvaret undersøgelsen i Bolbro. Enkelte af respondenterne har ikke gennemført hele undersøgelsen, hvorfor det samlede antal svar for nogle af tabeller ikke er 149.

Side i skemaet 2008	Antal respondenter, som ikke har svaret på denne side, af dem som er blevet spurgt.
Hvad mener du om trafikken i kvarteret i dag?	3
Hvad syntes du generelt om dit kvarter?	2
Hvilket transportmiddel brugte du i går?	3
Hvordan mener du effekten har været?	7
Processen	7

Der er desuden 9 respondenter, som ikke har angivet kontaktoplysninger på den sidste side, som var valgfri.

Spørgsmålene omkring kvarteret generelt skulle kun besvares af beboerne i kvarteret og ikke af de øvrige respondenter. De øvrige respondenter fremgår af databasen, som om de ikke har svaret.

Efterfølgende er de enkelte spørgsmål sat op og sammenlignet med den tidligere undersøgelse.

### Tilknytning til området

Af de 149 besvarelser i 2008 er 2 ikke beboere i området, hvor der i 2005 var 10 af respondenterne som ikke var beboere.

Tilknytning til området	Antal respondenter 2005	Antal respondenter 2008
Arbejde	2	0
Har barn i skole/institution/dagpleje	2	0
Går i skole eller børnehave i området	2	1
Andet	4	1
<b>I alt</b>	<b>10</b>	<b>2</b>

## Respondenternes køn og alder

Side 5

Alder	Kvinde				Mand				I alt			
	2005		2008		2005		2008		2005		2008	
5-10 år	1	1%	1	1%	2	3%	1	1%	3	2%	2	1%
11-15 år	3	4%		0%	1	1%	1	1%	4	3%	1	1%
16-20 år	1	1%		0%		0%	1	1%	1	1%	1	1%
21-30 år	7	10%	9	12%	6	8%	6	8%	13	9%	15	10%
31-40 år	20	29%	16	21%	15	19%	13	18%	35	24%	29	19%
41-50 år	16	24%	12	16%	19	24%	16	22%	35	24%	28	19%
51-60 år	11	16%	19	25%	21	27%	22	30%	32	22%	41	28%
61-70 år	8	12%	11	14%	7	9%	6	8%	15	10%	17	11%
over 70 år	1	1%	8	11%	7	9%	7	10%	8	5%	15	10%
<b>I alt</b>	<b>68</b>	<b>100%</b>	<b>76</b>	<b>100%</b>	<b>78</b>	<b>100%</b>	<b>73</b>	<b>100%</b>	<b>146</b>	<b>100%</b>	<b>149</b>	<b>100%</b>

47% af respondenterne er kvinder og 53% er mænd i 2005, mens fordelingen i 2008 er 51% kvinder og 49% mænd.

## Antal personer i husstanden

Antal personer i husstanden	Antal svar fra respondenterne 2005	Antal svar fra respondenterne 2008
1 person	19	34
2 personer	66	69
3 personer	19	28
4 personer	28	12
5 personer eller flere	4	4
<b>I alt</b>	<b>136</b>	<b>147</b>

Det er kun beboerne, som er blevet stillet dette spørgsmål, hvorfor det samlede antal er lavere end for de forrige spørgsmål.

## Tilflytningsår

I undersøgelsen i 2008 er respondenterne spurgt til, hvilket år de er flyttet til området. Med spørgsmålet er det muligt at se om de har boet i området både før og efter projektet er igangsat. Desuden kan det vurderes, hvor mange som har svaret på undersøgelsen i 2008 uden at have boet i området i førperioden. Undersøgelsen i 2005 blev gennemført i december, hvorfor beboere som er flyttet til i 2005 og før 2005 betegnes som beboere, der har boet i området inden projektet blev gennemført.

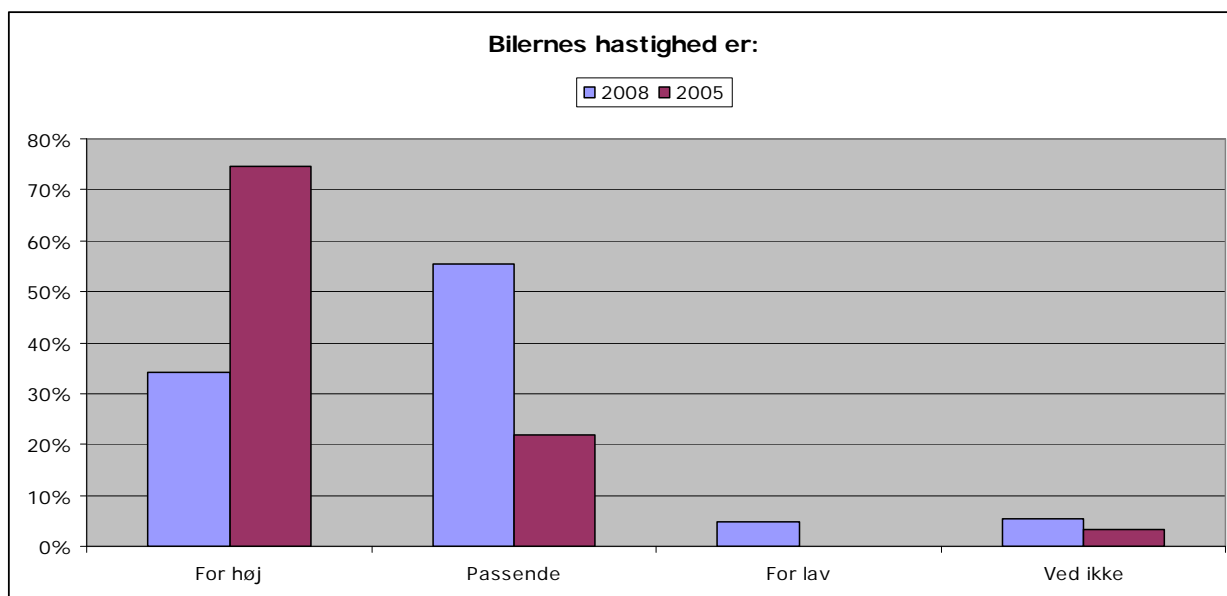
Tilflytningsår	Antal svar fra respondenterne
Før 2005	104
I 2005	10
I 2006	19
I 2007	14
I 2008	0
<b>I alt</b>	<b>147</b>

Der er i alt 114 beboere som har været bosiddende i området inden projektets start og 33 som er flyttet til siden. Af de 33 har 29 valgt at svare på spørgsmålene om effekt og proces sidst i undersøgelsen.

## Hvad syntes du generelt om trafikken?

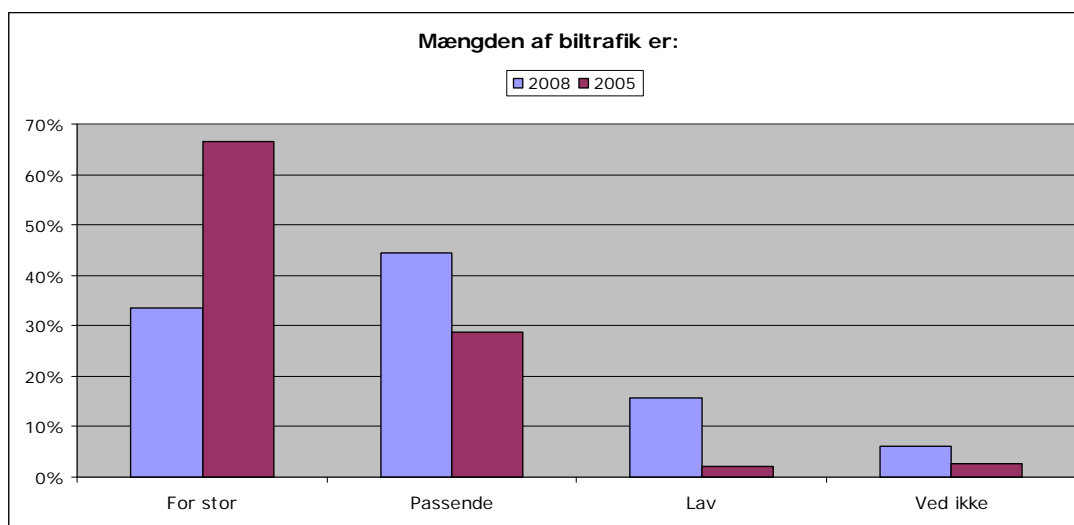
### Bilernes hastighed er:

	Antal besvar- elser 2005	%-fordeling 2005	Antal besvar- elser 2008	%-fordeling 2008
For høj	109	75%	50	34%
Passende	32	22%	81	55%
For lav	0	0%	7	5%
Ved ikke	5	3%	8	5%
<b>I alt</b>	<b>146</b>	<b>100%</b>	<b>146</b>	<b>100%</b>

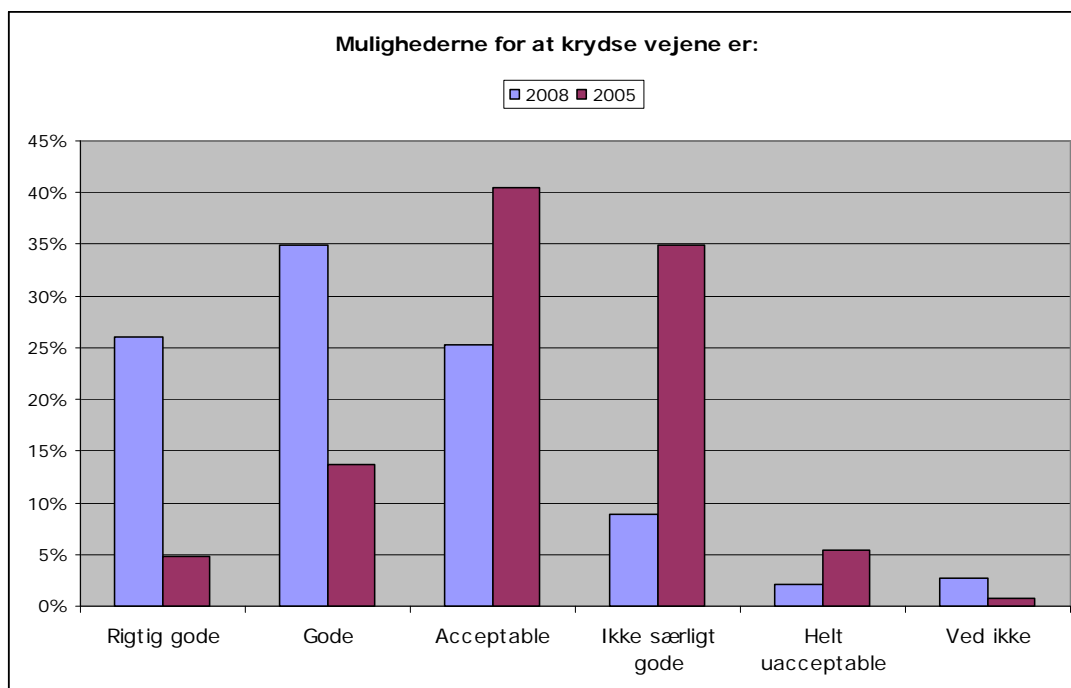


### Mængden af biltrafik er:

Trafikmængde:	Antal besvar- elser 2005	%-fordeling 2005	Antal besvar- elser 2008	%-fordeling 2008
For stor	97	66%	49	34%
Passende	42	29%	65	45%
Lav	3	2%	23	16%
Ved ikke	4	3%	9	6%
<b>I alt</b>	<b>146</b>	<b>100%</b>	<b>146</b>	<b>100%</b>


**Mulighederne for at krydse vejene som fodgænger eller cyklist er:**

Krydsningsmuligheder	Antal besvarelser 2005	%-fordeling 2005	Antal besvarelser 2008	%-fordeling 2008
Rigtig gode	7	5%	38	26%
Gode	20	14%	51	35%
Acceptable	59	40%	37	25%
Ikke særligt gode	51	35%	13	9%
Helt uacceptable	8	5%	3	2%
Ved ikke	1	1%	4	3%
<b>I alt</b>	<b>146</b>	<b>100%</b>	<b>146</b>	<b>100%</b>



I 2005 var det muligt at angive en ekstra kommentar til trafikken. Denne mulighed er fjernet i 2008. Generelt ses det, at der er en større tilfredshed i 2008 end i 2005.

### Hvad syntes du generelt om kvarteret?

Det er kun beboerne, der har svaret på spørgsmålene om kvarteret. I alt er der 134, som har svaret på denne side i 2005 og 145 i 2008.

### Hvor ofte taler du med dine naboer eller andre i kvarteret?

Samtaler med naboer m.m	Antal besvar- elser 2005	%-fordeling 2005	Antal besvar- elser 2008	%-fordeling 2008
Dagligt	31	23%	35	24%
Flere gange om ugen	50	37%	57	39%
En gang i mellem	42	31%	46	32%
Næsten aldrig	11	8%	6	4%
Ved ikke	0	0%	1	1%
<b>I alt</b>	<b>134</b>	<b>100%</b>	<b>145</b>	<b>100%</b>

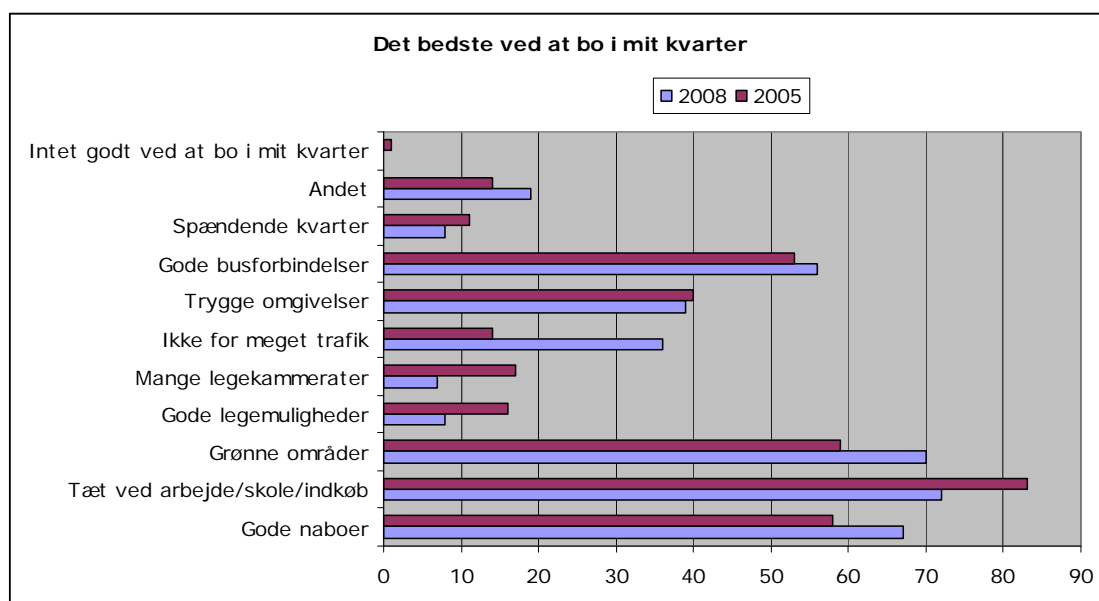
**Hvad syntes du om at bo i kvarteret?**

<i>Hvad syntes du om at bo i kvarteret?</i>	<b>Antal besvar- elser 2005</b>	<b>%-fordeling 2005</b>	<b>Antal besvar- elser 2008</b>	<b>%-fordeling 2008</b>
Jeg er meget glad for at bo i kvarteret	76	57%	59	41%
Jeg er glad for at bo i kvarteret	41	31%	71	49%
Jeg har det lidt blandet med at bo i kvarteret	13	10%	12	8%
Jeg er ikke særligt glad for at bo i kvarteret	3	2%	2	1%
Ved ikke	1	1%	1	1%
<b>I alt</b>	<b>134</b>	<b>100%</b>	<b>145</b>	<b>100%</b>

**Hvad er det bedste ved at bo i kvarteret?**

Til dette spørgsmål havde respondenterne mulighed for at afkrydse op til 3 svarmuligheder. Svarmulighederne er hver gang fremkommet i tilfældig rækkefølge.

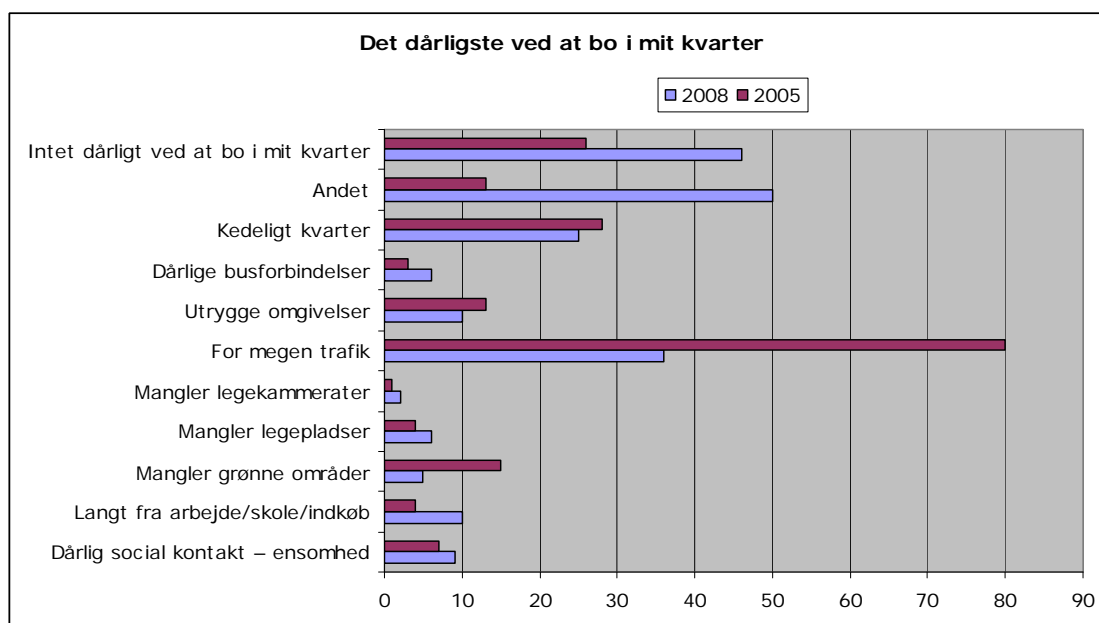
<b>Begrundelse</b>	<b>Antal afkrydsninger 2005</b>	<b>Antal afkrydsninger 2008</b>
Gode naboer	58	67
Tæt ved arbejde/skole/indkøb	83	72
Grønne områder	59	70
Gode legemuligheder	16	8
Mange legekammerater	17	7
Ikke for meget trafik	14	36
Trygge omgivelser	40	39
Gode busforbindelser	53	56
Spændende kvarter	11	8
Andet	14	19
Intet godt ved at bo i mit kvarter	1	0



### Hvad er det dårligste ved at bo i kvarteret?

Til dette spørgsmål havde respondenterne mulighed for at afkrydse op til 3 svarmuligheder. Svarmulighederne er fremkommet i tilfældig rækkefølge.

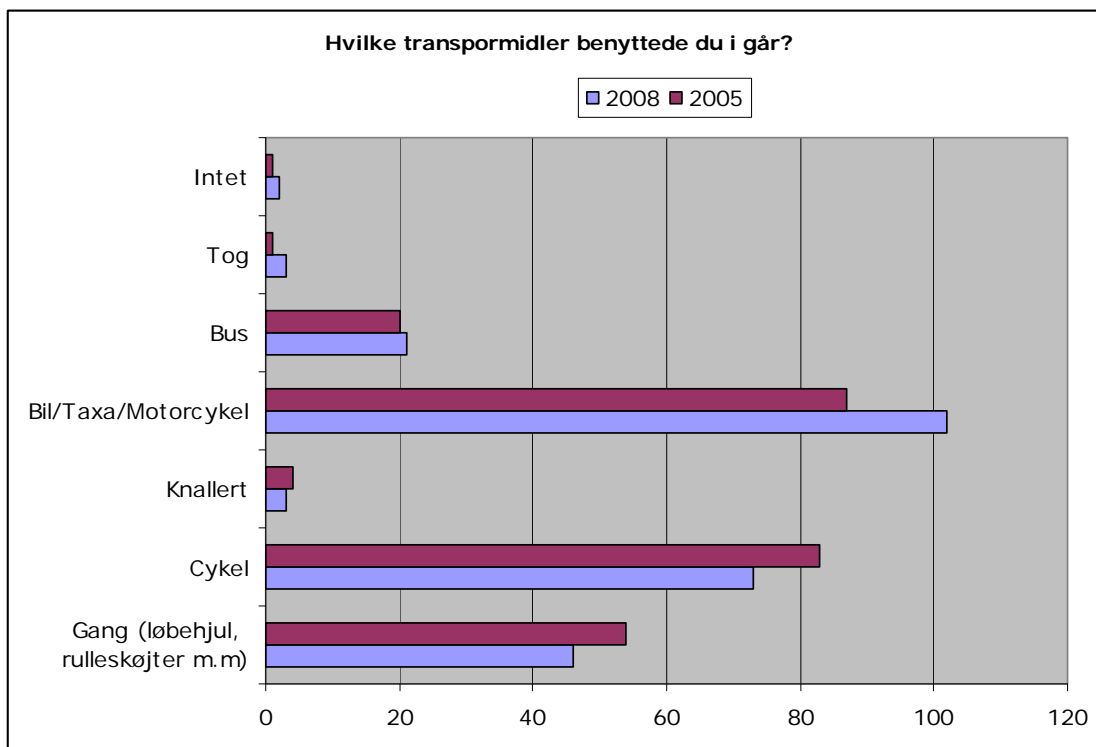
Begrundelse	Antal afkrydsninger 2005	Antal afkrydsninger 2008
Dårlig social kontakt – ensomhed	7	9
Langt fra arbejde/skole/indkøb	4	10
Mangler grønne områder	15	5
Mangler legepladser	4	6
Mangler legekammerater	1	2
For megen trafik	80	36
Utrygge omgivelser	13	10
Dårlige busforbindelser	3	6
Kedeligt kvarter	28	25
Andet	13	50
Intet dårligt ved at bo i mit kvarter	26	46



### Hvilket transportmiddel brugte du i går?

Til dette spørgsmål kunne respondenterne sætte et valgfrit antal krydser. Der er i alt 144, som har svaret på spørgsmålet i 2005 og 146 i 2008.

Transportmiddel	Antal afkrydsninger 2005	Antal afkrydsninger 2008
Gang (løbehjul, rulleskøjter m.m)	54	46
Cykel	83	73
Knallert	4	3
Bil/Taxa/Motorcykel	87	102
Bus	20	21
Tog	1	3
Intet	1	2



**Ophold på udearealer**

Dette spørgsmål blev ikke medtaget i 2008.

**Utryghed i området**

**Føler du dig utryk i trafikken i området?**

Der er i alt 143 respondenter, som har svaret på spørgsmålet i 2005. Af disse har 54% svaret nej og 46% har svaret ja på spørgsmålet. Der er i alt markeret 150 utrygge steder.

Antal udpegede utrygge steder	Antal respondenter 2005		I alt
	Nej	Ja	
0	77	6	83
1		13	13
2		22	22
3		14	14
4		6	6
5		3	3
6		2	2
<b>I alt</b>	<b>77</b>	<b>66</b>	<b>143</b>

I 2008 er der i alt 146 der har svaret på spørgsmålet. Af disse har 80% svaret nej på spørgsmålet, og 20% har svaret ja på spørgsmålet. Der er markeret 77 utrygge steder.

Antal udpegede utrygge steder	Antal respondenter 2008		I alt
	Nej	Ja	
0	117	5	122
1		6	6
2		6	6
3		5	5
4		1	1
5		2	2
6		1	1
7		1	1
8		1	1
9		1	1
<b>I alt</b>	<b>117</b>	<b>29</b>	<b>146</b>

Til hvert utrygt sted har respondenterne angivet en begrundelse. Det har været muligt at afkrydse flere begrundelser. Begrundelserne er hver gang kommet frem i tilfældig rækkefølge.

Begrundelser for utryghed	Antal afkrydsninger 2005	Antal afkrydsninger 2008
Der er for meget trafik	76	46
Bilerne kører for hurtigt	119	56
Cyklisterne kører for hurtigt	3	2
Svært at overskue trafikken	39	29
Dårlige oversigtsforhold	47	24
Svært at komme over vejen	39	31
Andet	69	30

### Hvordan mener du effekten har været, ved at indføre 30 km/t-zone?

I forhold til undersøgelsen i 2005 er der i 2008 indsat en side, hvor respondenterne bliver spurgt til effekten af projektet. Der er i alt 142 af respondenterne som har svaret på disse spørgsmål. Af disse er 29 flyttet til området efter 2005 og har derfor ikke boet i området i før-perioden. Svarene fra disse respondenter er derfor ikke medtaget. Der er derfor i alt 113 respondenter, som har svaret på disse spørgsmål.

### Har projektet medført ændret hastighed i kvarteret?

Ændring i hastigheden	Antal besvarelser	%-fordeling
Hastigheden er reduceret	69	61%
Hastigheden er uændret	35	31%
Hastigheden er øget	4	4%
Ved ikke	5	4%
<b>I alt</b>	<b>113</b>	<b>100%</b>

**Har projektet haft indvirkning på, hvor mange børn som leger på/ved gaden?**

Indvirkning på antal legende børn	Antal besvarelser	%-fordeling
Flere børn	14	12%
Uændret	63	56%
Færre	2	2%
Ved ikke	34	30%
<b>I alt</b>	<b>113</b>	<b>100%</b>

**Har projekter haft indvirkning på hvor mange, som cykler i området?**

Indvirkning på antal cyklende i området	Antal besvarelser	%-fordeling
Flere	17	15%
Uændret	74	65%
Færre	2	2%
Ved ikke	20	18%
<b>I alt</b>	<b>113</b>	<b>100%</b>

**Er trygheden ved at færdes i trafikken blevet ændret, efter der er indført 30 km/t zone?**

Ændring i trygheden	Antal besvarelser	%-fordeling
Mere trygt	46	41%
Uændret	49	43%
Mindre	10	9%
Ved ikke	8	7%
<b>I alt</b>	<b>113</b>	<b>100%</b>

**Processen**

I forhold til undersøgelsen i 2005 er der i 2008 indsat en side, hvor respondenterne bliver spurgt til processen af borgerinddragelsen ved gennemførelsen af projektet. Der er i alt 142 af respondenterne som har svaret på disse spørgsmål. Af disse er 29 flyttet til området efter 2005, og har derfor ikke boet i området i førperioden. Svarene fra disse respondenter er derfor ikke medtaget. Der er derfor i alt 113 respondenter, som har svaret på disse spørgsmål.

### Hvor har du fået din viden om projektet?

Til dette spørgsmål kunne respondenterne sætte et valgfrit antal kryds. Der er i alt 113, som har svaret på spørgsmålet.

Information om undersøgelsen	Antal afkrydsninger
Tv-avis	5
Info-tavlen	24
Husstandsomdelte foldere	99
Hjemmesiden <a href="http://www.levendeveje.dk">www.levendeveje.dk</a>	32
Opsatte plakater	27
Arbejdsgruppen	17
Andre beboere	28
Aviser	25
Andet	3

### Hvordan har informationsmængden været omkring projektet?

Informationsmængden	Antal besvarelser	%-fordeling
Rigtig god	15	13%
God	27	24%
Acceptabel	16	14%
Ikke særlig god	27	24%
Helt uacceptabel	13	12%
Ved ikke	3	3%
<b>I alt</b>	<b>113</b>	<b>100%</b>

Ved dette spørgsmål fremkom et supplerende spørgsmål hvis respondenterne svarede "Ikke særlig god" eller "Helt uacceptabel". Her skulle de svare på, hvad der kunne have været gjort bedre. 12 af respondenterne har valgt at skrive en kommentar.

### Hvordan syntes du informationen har været i dette projekt sammenlignet med andre vejprojekter i Odense Kommune?

Informationen sammenlignet med andre projekter	Antal besvarelser	%-fordeling
Rigtig godt	12	11%
Godt	30	27%
Acceptabelt	16	14%
Ikke særlig godt	7	6%
Helt uacceptabelt	3	3%
Ved ikke	45	40%
<b>I alt</b>	<b>113</b>	<b>100%</b>

**Hvordan har muligheden været for at sige sin mening i projektet?**

Side 16

	<b>Antal besvarelser</b>	<b>%-fordeling</b>
Rigtig gode	15	13%
Gode	28	25%
Acceptable	17	15%
Ikke særligt gode	21	19%
Dårlige	13	12%
Ved ikke, da jeg ikke har haft brug for det	5	4%
Ved ikke	14	12%
<b>I alt</b>	<b>113</b>	<b>100%</b>

**Kommentar på sidste side**

Der er 105 af respondenterne, som har angivet en kommentar på sidste side i 2008 mod 61 i 2005. Kommentarerne er angivet i excelarket i kolonnen "SidsteKommentar".

## Korup

I alt er der 144 respondenter, som har svaret på spørgeskemaet i 2005 og 143 i 2008.

Der er i alt registreret 158 respondenter i databasen. Heraf har 15 kun svaret på den første side, hvorfor de er slettet. I alt er der derfor **143** respondenter, som har besvaret undersøgelsen i Korup. Enkelte af respondenterne har ikke gennemført hele undersøgelsen, hvorfor det samlede antal svar for nogle af tabeller ikke er 143.

Side i skemaet 2008	Antal respondenter, som ikke har svaret på denne side, af dem som er blevet spurgt.
Hvad mener du om trafikken i kvarteret i dag?	1
Hvad syntes du generelt om dit kvarter?	7
Hvilket transportmiddel brugte du i går?	8
Hvordan mener du effekten har været?	9
Processen	9

Der er desuden 12 respondenter, som ikke har angivet kontaktoplysninger på den sidste side, som var valgfri.

Spørgsmålene omkring kvarteret generelt skulle kun besvares af beboerne i kvarteret og ikke af de øvrige respondenter. De øvrige respondenter fremgår af databasen, som om de ikke har svaret.

Efterfølgende er de enkelte spørgsmål sat op og sammenlignet med den tidligere undersøgelse.

### Tilknytning til området

Af de 143 besvarelser i 2008 er 4 ikke beboere i området, hvor der i 2005 var 6 af respondenterne som ikke var beboere.

Tilknytning til området	Antal respondenter 2005	Antal respondenter 2008
Arbejde	0	0
Har barn i skole/institution/dagpleje	4	0
Går i skole eller børnehave i området	1	2
Andet	1	2
<b>I alt</b>	<b>6</b>	<b>4</b>

## Respondenternes køn og alder

Side 18

Alder	Kvinde				Mand				I alt			
	2005		2008		2005		2008		2005		2008	
5-10 år	2	3%	1	1%	2	3%	0	0%	4	3%	1	1%
11-15 år	1	1%	0	0%	2	3%	0	0%	3	2%	0	0%
16-20 år		0%	0	0%	2	3%	2	3%	2	1%	2	1%
21-30 år	2	3%	6	9%	5	7%	4	5%	7	5%	10	7%
31-40 år	22	31%	13	19%	8	11%	15	20%	30	21%	28	20%
41-50 år	18	25%	13	19%	17	23%	12	16%	35	24%	25	17%
51-60 år	20	28%	21	30%	18	25%	14	19%	38	26%	35	24%
61-70 år	6	8%	13	19%	18	25%	25	34%	24	17%	38	27%
over 70 år		0%	2	3%	1	1%	2	3%	1	1%	4	3%
<b>I alt</b>	<b>71</b>	<b>100%</b>	<b>69</b>	<b>100%</b>	<b>73</b>	<b>100%</b>	<b>74</b>	<b>100%</b>	<b>144</b>	<b>100%</b>	<b>143</b>	<b>100%</b>

49% af respondenterne er kvinder og 51% er mænd i 2005, mens fordelingen i 2008 er 48% kvinder og 52% mænd.

## Antal personer i husstanden

Antal personer i husstanden	Antal svar fra respondenterne 2005	Antal svar fra respondenterne 2008
1 person	11	20
2 personer	67	71
3 personer	23	14
4 personer	29	29
5 personer eller flere	8	5
<b>I alt</b>	<b>138</b>	<b>139</b>

Det er kun beboerne, som er blevet stillet dette spørgsmål, hvorfor det samlede antal er lavere end for de forrige spørgsmål.

## Tilflytningsår

I undersøgelsen i 2008 er respondenterne spurgt til, hvilket år det er flyttet til området. Med spørgsmålet er det muligt at se om de har boet i området både før og efter projektet er igangsat. Desuden kan det vurderes, hvor mange som har svaret på undersøgelsen i 2008 uden at have boet i området i førperioden. Undersøgelsen i 2005 blev gennemført i december, hvorfor beboere som er flyttet til i 2005 og før 2005 betegnes som beboere, der har boet i området inden projektet blev gennemført.

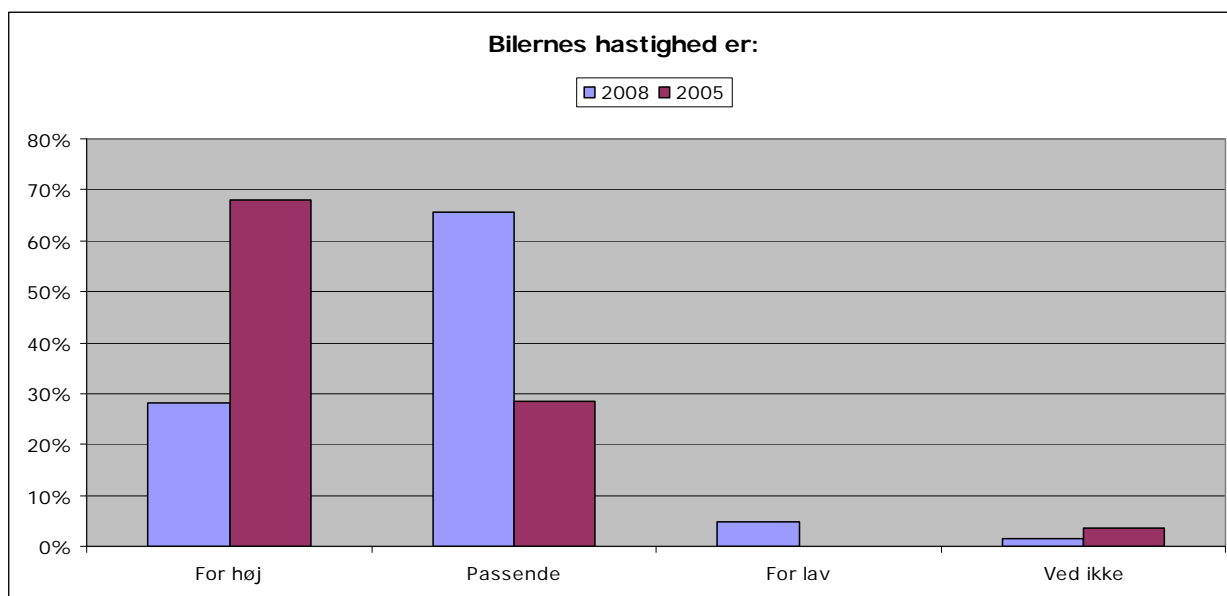
Tilflytningsår	Antal svar fra respondenterne
Før 2005	119
I 2005	5
I 2006	6
I 2007	9
I 2008	0
<b>I alt</b>	<b>139</b>

Der er i alt 124 beboere som har været bosiddende i området inden projektets start og 15 som er flyttet til siden. Af de 15 har 14 valgt at svare på spørgsmålene om effekt og proces sidst i undersøgelsen.

## Hvad syntes du generelt om trafikken?

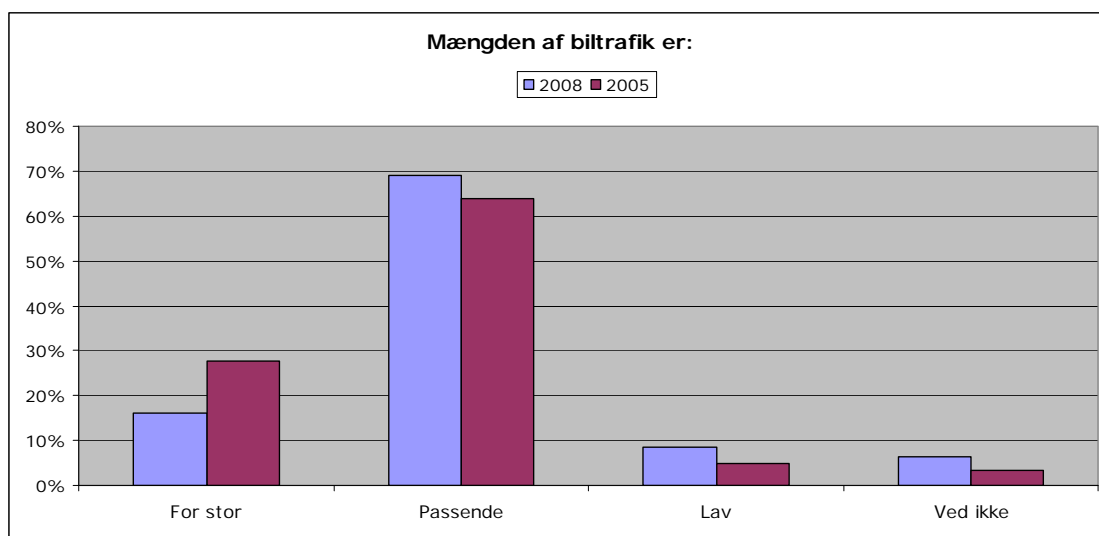
### Bilernes hastighed er:

	Antal besvar- elser 2005	%-fordeling 2005	Antal besvar- elser 2008	%-fordeling 2008
For høj	98	68%	40	28%
Passende	41	28%	93	65%
For lav	0	0%	7	5%
Ved ikke	5	3%	2	1%
<b>I alt</b>	<b>144</b>	<b>100%</b>	<b>142</b>	<b>100%</b>

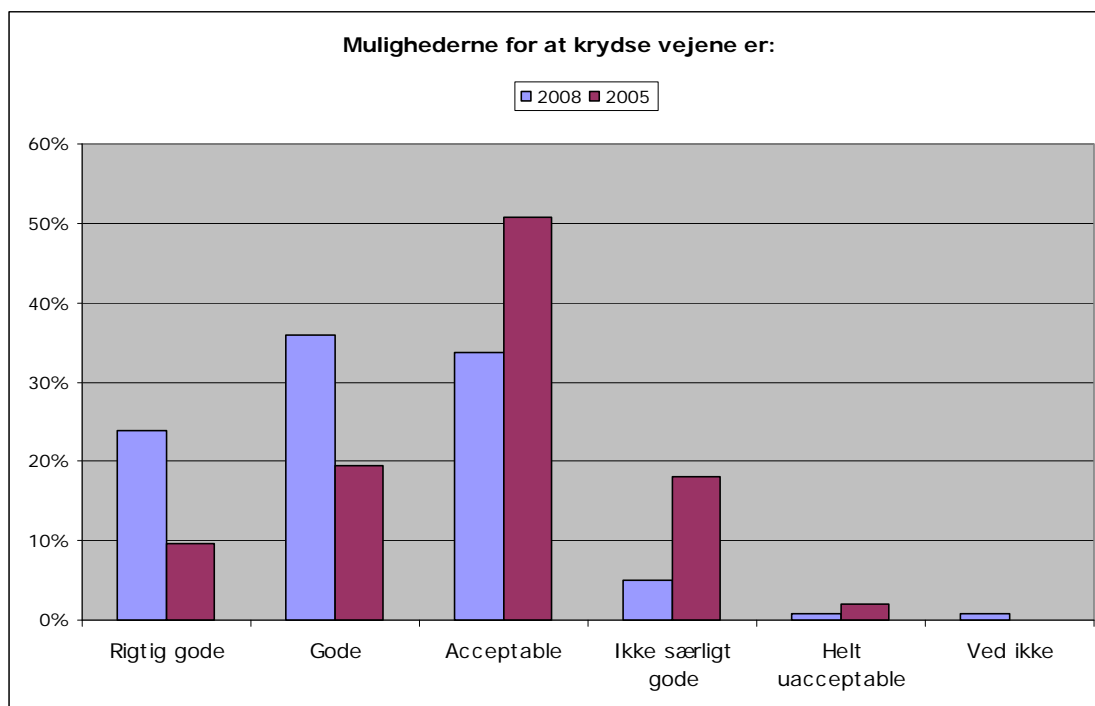


### Mængden af biltrafik er:

Trafikmængde:	Antal besvar- elser 2005	%-fordeling 2005	Antal besvar- elser 2008	%-fordeling 2008
For stor	40	28%	23	16%
Passende	92	64%	98	69%
Lav	7	5%	12	8%
Ved ikke	5	3%	9	6%
<b>I alt</b>	<b>144</b>	<b>100%</b>	<b>142</b>	<b>100%</b>


**Mulighederne for at krydse vejene som fodgænger eller cyklist er:**

Krydsningsmuligheder	Antal besvar- elser 2005	%-fordeling 2005	Antal besvar- elser 2008	%-fordeling 2008
Rigtig gode	14	10%	34	24%
Gode	28	19%	51	36%
Acceptable	73	51%	48	34%
Ikke særligt gode	26	18%	7	5%
Helt uacceptable	3	2%	1	1%
Ved ikke	0	0%	1	1%
<b>I alt</b>	<b>144</b>	<b>100%</b>	<b>142</b>	<b>100%</b>



I 2005 var det muligt at angive en ekstra kommentar til trafikken. Denne mulighed er fjernet i 2008. Generelt ses det, at der er en større tilfredshed i 2008 end i 2005.

### Hvad syntes du generelt om kvarteret?

Det er kun beboerne, der har svaret på spørgsmålene om kvarteret. I alt er der 138, som har svaret på denne side i 2005 og 132 i 2008.

### Hvor ofte taler du med dine naboer eller andre i kvarteret?

Samtaler med naboer m.m	Antal besvar- elser 2005	%-fordeling 2005	Antal besvar- elser 2008	%-fordeling 2008
Dagligt	27	20%	41	31%
Flere gange om ugen	66	48%	51	39%
En gang i mellem	42	30%	36	27%
Næsten aldrig	3	2%	4	3%
Ved ikke	0	0%	0	0%
<b>I alt</b>	<b>138</b>	<b>100%</b>	<b>132</b>	<b>100%</b>

### Hvad syntes du om at bo i kvarteret?

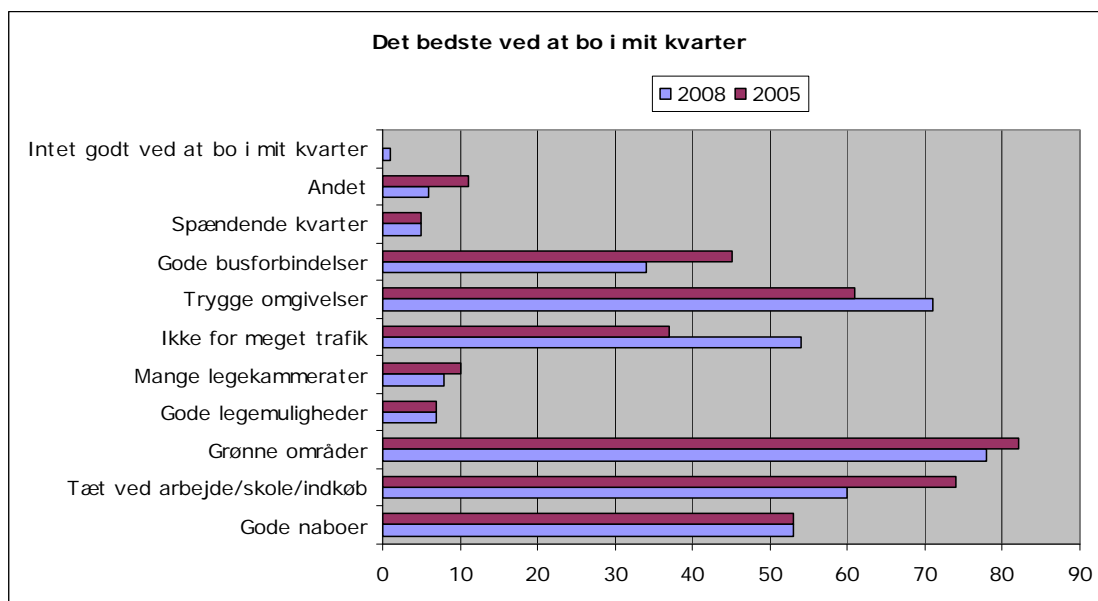
Side 22

<i>Hvad syntes du om at bo i kvarteret?</i>	<b>Antal besvar- elser 2005</b>	<b>%-fordeling 2005</b>	<b>Antal besvar- elser 2008</b>	<b>%-fordeling 2008</b>
Jeg er meget glad for at bo i kvarteret	71	51%	83	63%
Jeg er glad for at bo i kvarteret	55	40%	44	33%
Jeg har det lidt blandet med at bo i kvarteret	7	5%	3	2%
Jeg er ikke særligt glad for at bo i kvarteret	4	3%	1	1%
Ved ikke	1	1%	1	1%
<b>I alt</b>	<b>138</b>	<b>100%</b>	<b>132</b>	<b>100%</b>

### Hvad er det bedste ved at bo i kvarteret?

Til dette spørgsmål havde respondenterne mulighed for at afkrydse op til 3 svarmuligheder. Svarmulighederne er hver gang fremkommet i tilfældig rækkefølge.

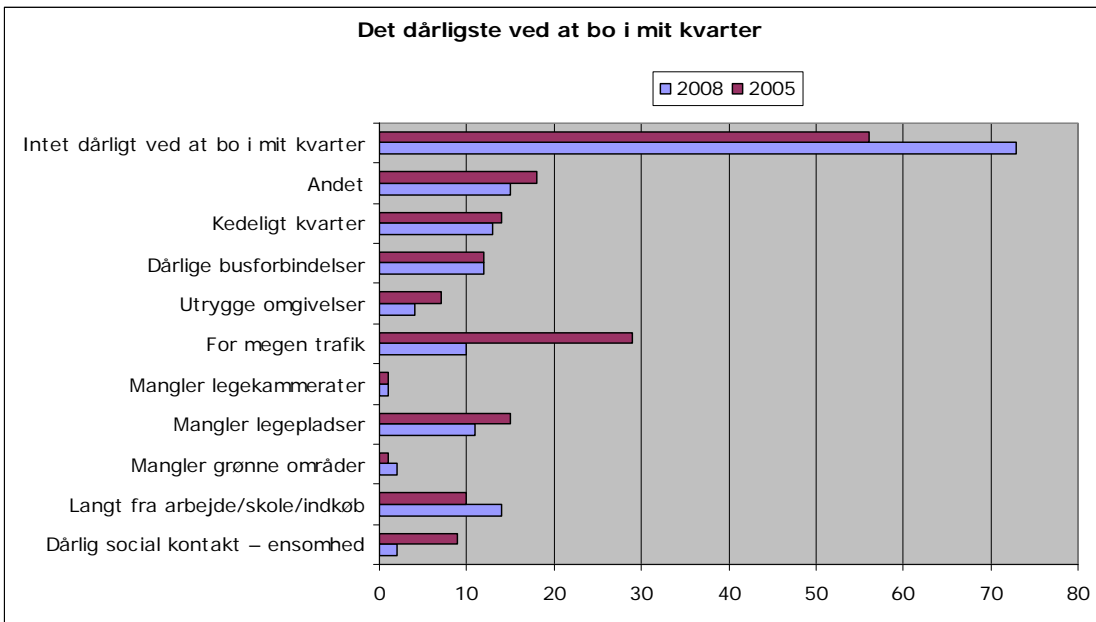
<b>Begrundelse</b>	<b>Antal afkrydsninger 2005</b>	<b>Antal afkrydsninger 2008</b>
Gode naboer	53	53
Tæt ved arbejde/skole/indkøb	74	60
Grønne områder	82	78
Gode legemuligheder	7	7
Mange legekammerater	10	8
Ikke for meget trafik	37	54
Trygge omgivelser	61	71
Gode busforbindelser	45	34
Spændende kvarter	5	5
Andet	11	6
Intet godt ved at bo i mit kvarter	0	1



**Hvad er det dårligste ved at bo i kvarteret?**

Til dette spørgsmål havde respondenterne mulighed for at afkrydse op til 3 svarmuligheder. Svarmulighederne er fremkommet i tilfældig rækkefølge.

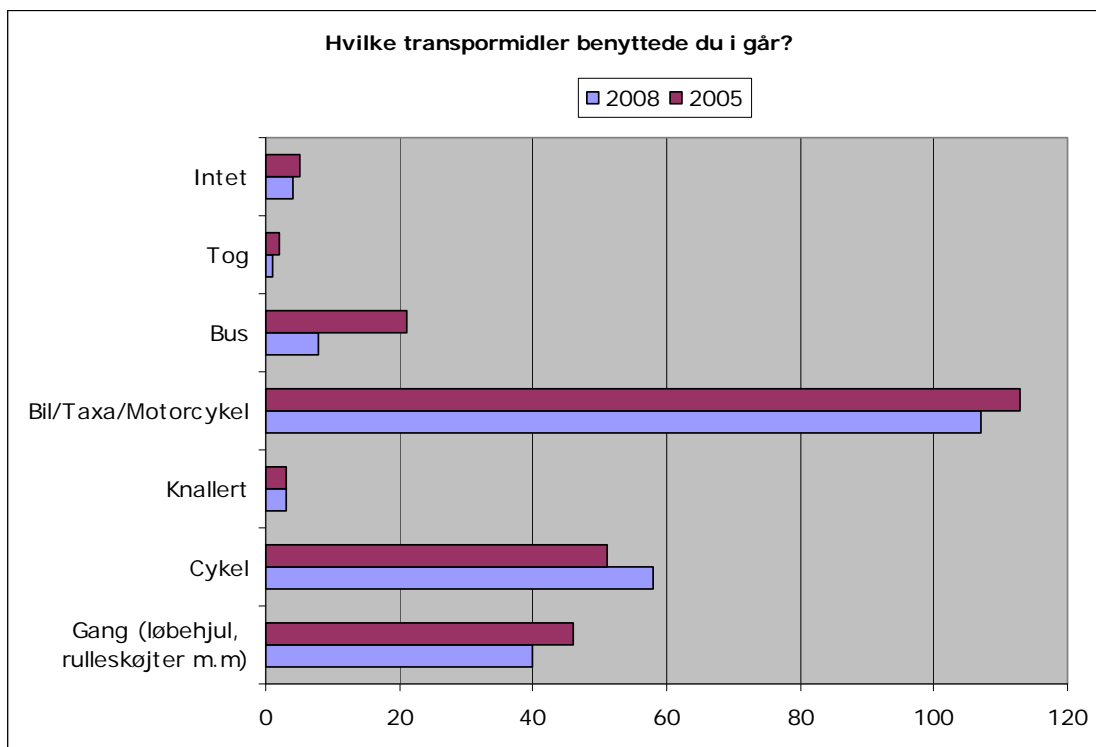
Begrundelse	Antal afkrydsninger 2005	Antal afkrydsninger 2008
Dårlig social kontakt – ensomhed	9	2
Langt fra arbejde/skole/indkøb	10	14
Mangler grønne områder	1	2
Mangler legepladser	15	11
Mangler legekammerater	1	1
For megen trafik	29	10
Utrygge omgivelser	7	4
Dårlige busforbindelser	12	12
Kedeligt kvarter	14	13
Andet	18	15
Intet dårligt ved at bo i mit kvarter	56	73



**Hvilket transportmiddel brugte du i går?**

Til dette spørgsmål kunne respondenterne sætte et valgfrit antal krydser. Der er i alt 144, som har svaret på spørgsmålet i 2005 og 135 i 2008.

Transportmiddel	Antal afkrydsninger 2005	Antal afkrydsninger 2008
Gang (løbehjul, rulleskøjter m.m)	46	40
Cykel	51	58
Knallert	3	3
Bil/Taxa/Motorcykel	113	107
Bus	21	8
Tog	2	1
Intet	5	4



**Ophold på udearealer**

Dette spørgsmål blev ikke medtaget i 2008.

**Utryghed i området**

**Føler du dig utryg i trafikken i området?**

Der er i alt 141 respondenter, som har svaret på spørgsmålet i 2005. Af disse har 70% svaret nej og 30% har svaret ja på spørgsmålet. Der blev i alt markeret 87 utrygge steder.

Antal udpegede utrygge steder	Antal respondenter 2005		I alt
	Nej	Ja	
0	98	4	102
1		10	10
2		15	15
3		10	10
4		3	3
5		1	1
<b>I alt</b>	<b>98</b>	<b>43</b>	<b>141</b>

I 2008 er der i alt 135 der har svaret på spørgsmålet. Af disse har 82% svaret nej på spørgsmålet, og 18% har svaret ja på spørgsmålet. Der er markeret 77 utrygge steder.

Antal udpegede utrygge steder	Antal respondenter 2008		I alt
	Nej	Ja	
0	111	5	116
1		10	10
2		6	6
3		1	1
4		2	2
<b>I alt</b>	<b>111</b>	<b>24</b>	<b>135</b>

Til hvert utrygt sted har respondenterne angivet en begrundelse. Det har været muligt at afkrydse flere begrundelser. Begrundelserne er hver gang kommet frem i tilfældig rækkefølge.

Begrundelser for utryghed	Antal afkrydsninger 2005	Antal afkrydsninger 2008
Der er for meget trafik	31	6
Bilerne kører for hurtigt	57	19
Cyklisterne kører for hurtigt	2	2
Svært at overskue trafikken	23	10
Dårlige oversigtsforhold	25	10
Svært at komme over vejen	25	6
Andet	26	19

### Hvordan mener du effekten har været, ved at indføre 30 km/t-zone?

I forhold til undersøgelsen i 2005 er der i 2008 indsat en side, hvor respondenterne bliver spurgt til effekten af projektet. Der er i alt 134 af respondenterne som har svaret på disse spørgsmål. Af disse er 14 flyttet til området efter 2005, og har derfor ikke boet i området i førperioden. Svarene fra disse respondenter er derfor ikke medtaget. Der er derfor i alt 120 respondenter, som har svaret på disse spørgsmål.

### Har projektet medført ændret hastighed i kvarteret?

Ændring i hastigheden	Antal besvarelser	%-fordeling
Hastigheden er reduceret	72	60%
Hastigheden er uændret	42	35%
Hastigheden er øget	3	3%
Ved ikke	3	3%
<b>I alt</b>	<b>120</b>	<b>100%</b>

### Har projektet haft indvirkning på, hvor mange børn som leger på/ved gaden?

Indvirkning på antal legende børn	Antal besvarelser	%-fordeling
Flere børn	7	6%
Uændret	74	62%
Færre	4	3%
Ved ikke	35	29%
<b>I alt</b>	<b>120</b>	<b>100%</b>

### Har projekter haft indvirkning på hvor mange, som cykler i området?

Side 27

Indvirkning på antal cyklende i området	Antal besvarelser	%-fordeling
Flere	8	7%
Uændret	85	71%
Færre	1	1%
Ved ikke	26	22%
<b>I alt</b>	<b>120</b>	<b>100%</b>

### Er trygheden ved at færdes i trafikken blevet ændret, efter der er indført 30 km/t zone?

Ændring i trygheden	Antal besvarelser	%-fordeling
Mere trygt	48	40%
Uændret	58	48%
Mindre	12	10%
Ved ikke	2	2%
<b>I alt</b>	<b>120</b>	<b>100%</b>

### Processen

I forhold til undersøgelsen i 2005 er der i 2008 indsat en side, hvor respondenterne bliver spurgt til processen af borgerinddragelsen ved gennemførelsen af projektet. Der er i alt 134 af respondenterne som har svaret på disse spørgsmål. Af disse er 14 flyttet til området efter 2005, og har derfor ikke boet i området i førperioden. Svarene fra disse respondenter er derfor ikke medtaget. Der er derfor i alt 120 respondenter, som har svaret på disse spørgsmål.

### Hvor har du fået din viden om projektet?

Til dette spørgsmål kunne respondenterne sætte et valgfrit antal kryds. Der er i alt 120, som har svaret på spørgsmålet.

Information om undersøgelsen	Antal afkrydsninger
Tv-avis	3
Info-tavlen	26
Husstandsomdelte foldere	108
Hjemmesiden <a href="http://www.levendeveje.dk">www.levendeveje.dk</a>	29
Opsatte plakater	35
Arbejdsgruppen	11
Andre beboere	17
Aviser	34
Andet	6

### Hvordan har informationsmængden været omkring projektet?

Informationsmængden	Antal besvarelser	%-fordeling
Rigtig god	26	22%
God	37	31%
Acceptabel	32	27%
Ikke særlig god	12	10%
Helt uacceptabel	4	3%
Ved ikke	9	8%
<b>I alt</b>	<b>120</b>	<b>100%</b>

Ved dette spørgsmål fremkom et supplerende spørgsmål hvis respondenterne svarede "Ikke særlig god" eller "Helt uacceptabel". Her skulle de svare på, hvad der kunne have været gjort bedre. 9 af respondenterne har valgt at skrive en kommentar.

### Hvordan syntes du informationen har været i dette projekt sammenlignet med andre vejprojekter i Odense Kommune?

Informationen sammenlignet med andre projekter	Antal besvarelser	%-fordeling
Rigtig godt	18	15%
Godt	25	21%
Acceptabelt	26	22%
Ikke særlig godt	4	3%
Helt uacceptabelt	1	1%
Ved ikke	46	38%
<b>I alt</b>	<b>120</b>	<b>100%</b>

### Hvordan har muligheden været for at sige sin mening i projektet?

	Antal besvarelser	%-fordeling
Rigtig gode	18	15%
Gode	25	21%
Acceptable	15	13%
Ikke særligt gode	20	17%
Dårlige	10	8%
Ved ikke, da jeg ikke har haft brug for det	14	12%
Ved ikke	18	15%
<b>I alt</b>	<b>120</b>	<b>100%</b>

### Kommentar på sidste side

Der er 80 af respondenterne, som har angivet en kommentar på sidste side i 2008 mod 45 i 2005. Kommentarerne er angivet i excelarket i kolonnen "SidsteKommentar".